

SAMA
FOR ALL



Musée du Louvre
« Un été culturel et solidaire »
Le 21 juillet 2023

Le musée du Louvre



Le musée du **Louvre**, centré au cœur de Paris, est l'un des musées les plus grands et visités au monde (7,8) millions visiteurs en 2022, et (10 millions) avant COVID. Il se situe au 1^{er} arrondissement de Paris sur la rive gauche.

Dans le Palais du Louvre, et y expose plus **500 000** œuvres depuis l'Antiquité jusqu'en 1840, en provenance de l'Europe occidentale jusqu'en Iran, de la Grèce, de l'Égypte et du Proche-Orient.

Il est dirigé par une femme « Laurence des Cars » - présidente-directrice, elle est la première femme à diriger le Louvre en 230 ans d'histoire.

L'Histoire du musée du Louvre : Transformation et évolution du Palais.

Avant d'être un musée, son histoire débuta par sa création en tant que forteresse médiévale sous le règne de **Philippe Auguste** en 1190. L'objectif de cette forteresse était de surveiller une partie de la Seine qui était souvent empruntée pour les invasions et les attaques à l'époque des Vikings.

Au fil des siècles, le palais a été agrandi, rénové, et remodelé par différentes générations de souverains français. Des rois et des princes tels que **Charles V**, **François 1er** et **Louis XIV** ont apporté des modifications à l'architecture et à l'agencement du palais, en la transformant en résidence royale. Ce qui a amené en 1682, **Louis XIV** a exposé les collections royales au Louvre.

Puis en 1692, le bâtiment occupé par **l'Académie des Inscription et Belle lettres** et **l'Académie Royale de la Peinture et de la Sculpture** ont organisé la première série des salons d'expositions en 1699.

Cependant, la transformation définitive du Louvre en un musée accessible au public a eu lieu pendant la Révolution française. En 1793, l'Assemblée nationale décide d'ouvrir l'accès aux collections royales au citoyen et de les exposer au Louvre. Cette décision marque le début du Louvre en tant qu'institution culturelle.

Le musée a ainsi été inauguré pour la première fois le 10 août 1793 sous le nom de " **Museum central des arts de la République**" avec une exposition de **537** peintures. Cependant, le musée a été contraint de fermer ses portes de 1796 à 1801 en raison de problème structurel du bâtiment.

Malgré les difficultés rencontrées, les collections du Louvre n'ont cessé d'augmenter sous les règnes de **Napoléon Bonaparte** qui l'avait même rebaptisé musée de Napoléon.

Et ce n'est qu'en 2008, que les collections ont été réparties selon 8 différents départements du Louvre :

- Le département des Antiquités égyptiennes
- Le département des Antiquités orientales
- Le département des Antiquités grecques
- Le département des étrusques et romaines
- Le département des Arts de l'Islam
- Le département des sculptures
- Le département des Arts décoratifs
- Le département des peintures
- Le département des estampes et dessins.

L'architecture extérieur du Louvre

L'architecture intérieure est aussi fascinante que son extérieur. L'une des caractéristiques les plus célèbres du Louvre est la **pyramide** de verre conçue par l'architecte I.M Pei. Inaugurée en 1989, cette structure contemporaine est devenue le principal symbole du musée du Louvre. Elle sert d'entrée principale et relie des différentes ailes du musée : **Richelieu** qui est célèbre pour sa bibliothèque et ses galeries d'art, **Sully** regroupe les trésors artistiques du Louvre et **Denon** qui présente de nombreux chefs-d 'œuvres du Louvre, dont la Joconde. De plus, la grande galerie abrite des milliers d'œuvres d'art, notamment des peintures, des sculptures, des objets décoratifs qui représentent l'époque impériale française de Napoléon. Ainsi, pour finir, le jardin du Louvre offre un espace verdoyant et une vue surprenante sur le Louvre.

Cette architecture emblématique du Louvre abrite les chefs-d 'œuvres qui font du Louvre, l'un des musées les plus renommés du monde.

Les chefs-d'œuvres du Louvres sont :



La Joconde (ou Mona Lisa)

Entre 1503 et 1506

Léonard de VINCI

Huile sur toile

- **Salle 711 (Salle des Etats), Aile Denon, Niveau 1**

La Joconde peinte par Léonard de Vinci, un artiste italien de la Renaissance, est le portrait de Mona Lisa, l'épouse de Francesco Del Giocondo. Cette femme aux longs cheveux noirs est représentée assise sur un balcon qui s'ouvre sur un paysage lointain composé de montagnes, de rivières, de vallées et de brouillard dans des couleurs sombres de marron et de vert. Elle nous regarde avec son légendaire sourire aux lèvres et les bras croisées. Léonard de Vinci a utilisé la technique du sfumato pour créer un effet de flou et de mystère à son œuvre. Dans son tableau, le sourire de la Joconde semble défier le spectateur donnant l'impression qu'elle nous suit du regard.

En 1911, le tableau a été volé dans le but de le ramener dans son pays d'origine l'Italie, car le nom "Giocondo" signifie Heureux. C'est pourquoi, la Joconde représente souvent le calme, le bonheur et la beauté de la vie.



La Vénus de Milo

Vers 150- 130 av J-C

Alexandre d'Antioche

Statue en marbre

- **Salle 345 (salle de la vénus de Milo) Aile Sully, Niveau 0, département des antiquités grecques, érustiques et romaines – Art grec classique et hellénistique**

La Vénus de Milo est souvent interprétée comme une représentation de la déesse de l'amour et de la beauté, Aphrodite. Cette statue mesure 2,02 mètres de haut, elle représente une femme debout qui a été sculpté en 2 parties à partir de 2 blocs de marbre de Paros. Le haut du corps est dénudé, les cheveux relevés avec un chignon détaillé, et des mèches de cheveux tombent sur sa nuque. La seconde partie du corps est cachée par le draper de la jupe. Elle n'a ni avant-bras gauche, ni bras droit et ni pied gauche. Sa posture donne l'impression qu'elle est en mouvement, en rotation ou sur le point de poser. Il s'agit d'une œuvre de sculpture figurative.



Les Noces de Cana

1562-1563

Paul de Véronèse

Peinture à l'huile

- **Salle 711, Aile Denon, Niveau 1**

Considérée comme le plus grand tableau du Louvre, "Les Noces de Cana" représente le premier miracle du Christ selon l'évangile de Jean. Jésus, Marie et ses disciples sont invités à un banquet de mariage à Cana, en Galilée. Manquant de vin, Jésus remplit 6 jarres d'eau et transforma l'eau miraculeusement en vin afin de poursuivre les festivités.

La toile comprend 132 figures en grandeurs réelles. Le bas du tableau, très animé, se présente comme une scène de théâtre, où chaque personnage exprime par ses mouvements et par son attitude sa réaction face au miracle du Christ. La partie supérieure, plus calme, est caractérisée par un beau ciel bleu survolé par des oiseaux. Cela montre une opposition entre la partie terrestre et la partie céleste. La place centrale du Christ symbolise sa double nature : humaine et divine. À gauche de Jésus, sont assis les membres du clergé et à sa droite des laïcs. L'ensemble du tableau montre un mélange d'harmonie et d'animation joyeuse, aux couleurs vives et lumières intenses.

Les musiciens au premier plan, jouent des instruments contemporains. Celui en blanc représente le peintre, Paul de Véronèse (de son vrai prénom italien : Paolo Caliari) et en rouge, c'est Titien. Les mariés sont placés tout à gauche, avec devant eux, le maître de cérémonie en vert.

On peut constater que le tableau représente aussi le destin pour Jésus et sa mission sur terre :

- Les serviteurs découpent la viande en haut à droite représentent le sacrifice de Jésus.
- Le flacon de vins posé entre les barreaux et la balustrade représente le sang versé pour l'humanité.
- Le sablier sur la table des musiciens rappelle que la mission de Jésus vient de commencer avec ce premier miracle.
- La statue de Vénus représente la sagesse et les 5 chiens la fidélité.



Victoire de Samothrace

Vers 220-185 av J-C

Statue en marbre

- **Salle 703 (Escalier Daru), Aile Denon, Niveau 1**

La Victoire de Samothrace est une statue de marbre mesurant 5,57 mètres de haut. Cette sculpture représente une déesse ailée posée à l'avant d'un navire de bateau. Cette déesse s'appelle Niké, déesse messagère de la Victoire.

La statue de la Victoire a été réalisée en marbre blanc Paros et son socle en marbre gris provenant des îles Rhodes. La blancheur de la statue s'oppose aux teintes sombres du navire et du socle sur lequel Victoire est posée. Victoire est vêtue d'une robe légère en tissu que l'on nomme " chitôn" et d'un manteau qu'on appelle " himation". Son corps droit et son regard tourné vers l'avant, lui donne une présence imposante. Cette statue a été commandée afin de célébrer la victoire des Rhodiens sur les Macédoniens. Puis, elle a été placée comme offrande aux dieux dans un sanctuaire, sur l'île grecque de Samothrace. Cependant, les historiens ont du mal à déchiffrer l'histoire derrière cette statue sans tête, car seule une petite trace de signature est restée sur la base.



La Liberté guidant le peuple

1830

Eugène Delacroix

Huile sur toile

- Salle 700, Aile Denon, Niveau 1 - Salle Mollien, romantisme

Historiquement, Charles X et son ministre remettent en cause les nouvelles avancées que la Révolution a apportées. De ce fait, il décide de supprimer la liberté de la presse, la chambre des députés et de modifier des lois électorales. Ces actions mènent à la révolution en France en 3 jours, ce qu'on appelle aujourd'hui " Les trois Glorieuses" du 27,28 et 29 juillet.

Le tableau représente une scène de barricade franchie par les émeutiers du peuple de Paris, qui se sont soulevés contre le roi Charles X. On peut voir la foule qui s'avance dans un nuage de fumée avec en avant-plan 4 personnages debout accompagnés d'une femme qui est la déesse de la Liberté.

- Le personnage de **la liberté** est une femme du peuple, vivante et confiante, symbolisant la justice, la révolte et la victoire. Elle porte et agite le drapeau de la France, symbole de la Lutte. De plus, les poils sous ses aisselles et la peau lisse de son corps ont été jugés comme vulgaire.
- **Les gamins de Paris** : Ils sont engagés dans les combats. Présent à droite de la Liberté, il représente la jeunesse qui se révolte face à l'injustice et qui se sacrifie pour des causes nobles.
- **L'homme au béret** : Il est vêtu de la chemise blanche des monarchistes et d'un nœud rouge des libéraux. Il représente un ouvrier qui porte une épée. Le foulard qui tient son pistolet est un mouchoir qui est un signe de ralliement.
- **L'homme au chapeau haut de forme à genoux** : Il porte un pantalon large avec une ceinture rouge accompagné d'une arme à la main qui semble être une arme de chasse. Il représente soit Delacroix ou à l'un de ses amis.
- **L'Homme au foulard noué sur la tête** : Il représente un employé de Paris blessé pendant les affrontements, mais qui se relève à la vue de la Liberté.



Le Radeau de La Méduse

1818-1819

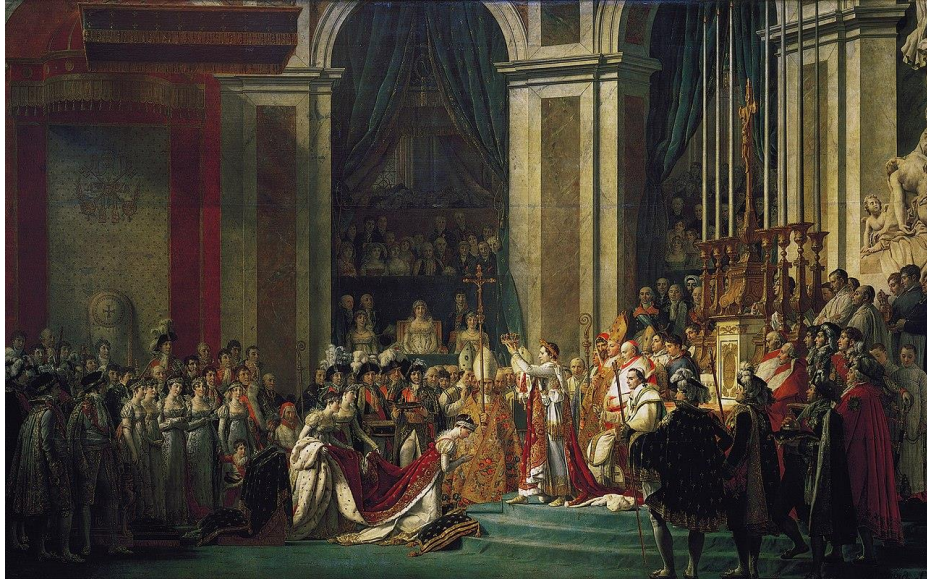
Théodore Géricault

Huile sur toile

- **Salle 700, Aile Denon, Niveau 1 – Salle Mollien, romantisme**

Le tableau représente des naufragés à bord d'un radeau, naviguant sur une mer déchaînée par les flots et le vent, sous un ciel menaçant. Au premier plan, on aperçoit les corps des personnes mortes ou **agonisantes**. À l'avant du radeau, on voit un groupe de personnes observant un homme qui agite des linges rouges et blancs, tandis qu'un homme à droite montre du doigt l'horizon et que deux personnes essaient de signaler leur présence à la silhouette de bateau qui apparaît au loin.

Ce tableau représente une scène de naufrage d'une unité française à bord du bateau " La Méduse". Partis en juin 1816 pour coloniser le Sénégal, seulement 10 personnes ont survécu sur 440 personnes.



Le sacre de Napoléon 1^{er} dit aussi " Le sacre de Napoléon 1^{er}

et le couronnement de l'impératrice Joséphine dans la cathédrale de Notre-Dame de Paris"

Entre 1805 et 1807

David Jacques-Louis

Huile sur toile

- **Salle 702, Aile Denon – Salle Daru, néoclassicisme**

Napoléon Bonaparte devient empereur et monarque de droit divin à la suite de l'instauration du régime impérial en 1804.

La scène du sacre (= du couronnement) de l'empereur Napoléon et de son épouse Joséphine se situe à Notre-Dame de Paris. La cathédrale a été transformée en temple antique, afin de montrer l'admiration de Napoléon pour l'empire romain, avec des motifs de d'abeilles présents sur les murs et les piliers.

Napoléon est vêtu d'un manteau pourpre, d'une couronne de laurier, d'une tunique et de sandale qui font référence à Jules César, le conquérant. Il s'est couronné lui-même, refusant l'intervention du pape. Cependant, sa femme Joséphine, agenouillée, est prête à être couronnée par le pape.

Le tableau est composé de Napoléon, Joséphine, sa famille, dont sa mère qui se trouve en haut, au centre de la loge principale, portant un voile et une couronne, des ministres, des maréchaux et des ambassadeurs.



Scènes des massacres de Scio

1824

Eugène Delacroix

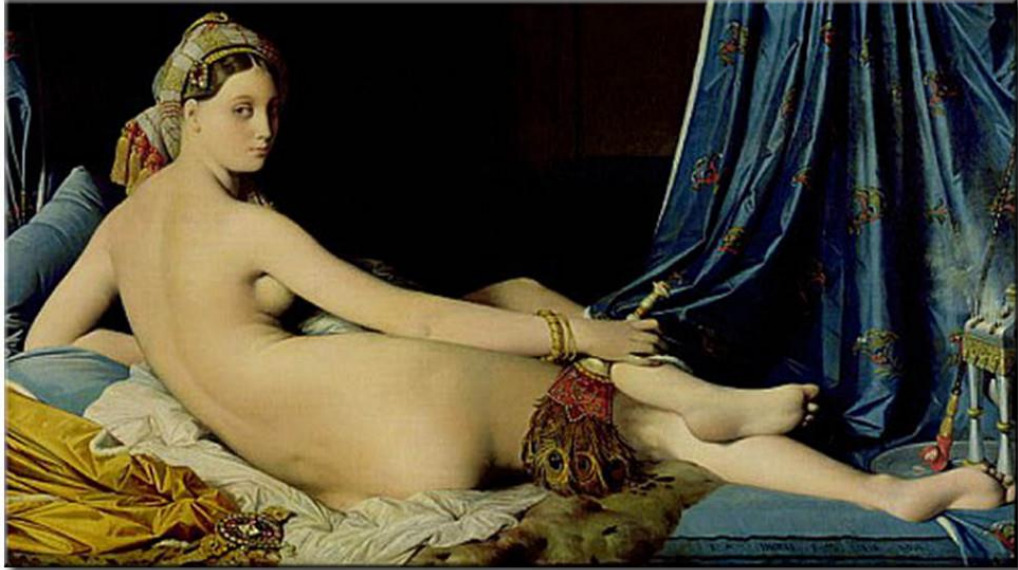
Huile sur toile

- **Salle 700, Aile Denon - Salle Mollien Romantisme**

Ce tableau représente le massacre fait à Chios en avril 1822 par l'empire Ottoman pendant la guerre de l'indépendance grecque.

Le tableau met en évidence l'opposition entre les vainqueurs et les vaincus. Avant, les Grecques étaient souvent représentées comme le peuple des lumières, grâce à leur savoir démocratique et leur caractère civilisé. Cependant, dans ce tableau, ils expriment la pitié. À droite du tableau, certains habitants essayent de se défendre, tandis qu'au milieu, on peut voir que les personnes assises et allongées ont abandonné.

Delacroix essaye de démontrer la bravoure du peuple grecque face à la guerre en mettant en avant la résistance et la lutte de ces personnes confrontées à ses massacres.



Une odalisque, dite la grande odalisque

1814

Jean Auguste-Dominique Ingres

Huile sur toile

- **Salle 702, Aile Denon – Sale Daru, néoclassicisme**

Une odalisque désigne une femme de chambre servant dans le harem d'une souveraineté. Ici, on fait référence à celui d'un sultan. Le tableau présente de nombreux objets orientaux comme l'éventail, le turban et les bijoux.

On y voit une femme nue, présentée de dos et qui regarde le spectateur. On peut voir que son corps présente 3 vertèbres supplémentaires le long de son dos et que le positionnement de sa jambe gauche n'est pas naturel. Ces déformations volontaires montrent que dans son tableau, Ingres ne voulait pas représenter fidèlement sa vision de la beauté.



L'esclave mourant

1513-1515

Michel-Ange

Statue en marbre

- **Salle 403, Aile Denon – Galerie Michel Ange**

La statue est de face, elle est élancée avec les yeux fermés comme plongés dans un sommeil profond. À l'origine, elle était destinée à être placée dans le tombeau du Pape Jules II. Selon certaines interprétations, la statue représente les provinces soumises à l'autorité du souverain Pontife et selon d'autres, cela représente les arts affligés par la mort du Pape Jules II, car il y a un début de singe qui a été fait au pied de la sculpture. Le singe représente " la capacité de la peinture à singer le réel" c'est-à-dire à pouvoir reproduire fidèlement la réalité.

Cette statue représente aussi la beauté et on peut voir dans sa posture sa volonté de se détacher et de s'échapper de son environnement.

Le Louvre en chiffres

7,8 millions de visiteurs

30% sont des visiteurs français

70% sont visiteurs étrangers

45% sont des visiteurs de moins de 25 ans

40% ont bénéficié de la gratuité en 2022

60% ont découvert le musée pour la première fois

Glossaire

Forteresse : Lieu fortifié pour défendre un territoire, une ville.

Médiévale : Relatif au Moyen Âge.

Les vikings : sont des explorateurs, commerçants, pillards mais aussi pirates scandinaves au cours d'une période s'étendant du VIII^e au XI^e siècle

Sfumato : c'est une technique picturale, un effet vaporeux donnant au sujet des contours imprécis, obtenu grâce à une superposition de glacis ultrafins, d'une épaisseur d'un millième de millimètre chacun !

Les Macédoniens : Ils étaient une ancienne tribu grecque.

Les Rhodiens : Rhodes est la plus grande île de l'archipel grec du

Ailée : Une personne ou un animal qui possède des ailes.

Chiton : Le chiton était un vêtement de dessous porté dans la Grèce antique.

L'himation : est un vêtement drapé de la Grèce antique.

Sanctuaire : En anthropologie religieuse, un sanctuaire est généralement un édifice ou lieu rendu ou devenu sacré, par son association au Divin ou Transcendant

Agonisante : Une personne sur le point de mourir ou dans un état de santé critique.

Les barricades : sont des structures temporaires faites de matériaux tels que des pierres, des planches ou tout autres objets qui est utilisé pour bloquer une rue, un passage ou un accès. Ils sont souvent utilisés pendant les manifestations.

Monarchiste : sont les personnes qui préfèrent être gouvernées par une seule personne, le plus souvent par des rois.

Libéraux : Une personne qui est pour la liberté d'expression, le respect du droit et le libre-échange des idées.

Silhouette : Une silhouette désigne une ombre ou le contour sombre d'un objet, d'une personne ou d'un animal.

Odalisque : Une femme ou une esclave souvent représentées dans les peintures dans des poses exotiques, inspirées du harem oriental.

Vertèbres : Une vertèbre est l'un des os qui compose la colonne vertébrale.